

PROVINCIA ROMANA

13



Titolare: S. Francesco d'Assisi

E' tra le prime Province dell'Ordine. I Cappuccini arrivarono in Roma nel 1526 e, tre anni dopo, stabilirono la prima sede presso S. Maria dei Miracoli vicino a Porta Flaminia. Nel 1684 furono scelti quali cappellani delle triremi pontificie. Nel 1700 la Provincia aveva 43 conventi e oltre 800 religiosi.

Brilla per religiosi santi:

S. Felice da Cantalice († 1587)

B. Crispino da Viterbo († 1750)

i 4 Venerabili: Francesco da Bergamo († 1626), Giorgio da Augsburg († 1762), Carlo da Motrone († 1763), Domenico Antonio da Roma († 1813).

Ebbe 2 Cardinali (Anselmo Marzati e Lodovico Micara), 5 Vescovi, 4 Ministri Generali.

I suoi luoghi:

ACQUAPENDENTE, S. Francesco d'Assisi, 1575

ALATRI, S. Pietro Apostolo, 1566

ALBANO, S. Bonaventura, 1618

BRACCIANO, S. Lucia V. e M., 1580

CITTADUCALE, S. Maria del Monte, 1533

CIVITAVECCHIA, S. Felice da Cantalice, 1713

COLLEVECCHIO, S. Andrea Apostolo, 1595

FIUGGI, S. Maria in Campagna, 1534

FIUGGI - FONTE, B. Maria Vergine Regina della Pace, 1922

FROSINONE, S. Famiglia, 1913

GENZANO, S. Francesco d'Assisi, 1637

LATINA, S. Francesco d'Assisi, 1967

MONTEFIASCONE, S. Felicita M., 1579

MONTE ROTONDO, 1550 (?)

MONTE S. GIOVANNI, S. Giovanni Battista, 1535

PALIANO, S. Pietro Apostolo, 1582

RIETI, SS. Mauro e Bonaventura, 1578

● ROMA, Immacolata Concezione, 1626

ROMA, S. Felice da Cantalice (Centocelle), 1930

ROMA, 7 ospedali

RONCIGLIONE, S. Francesco d'Assisi, 1581

SEGNi, S. Francesco d'Assisi, 1594

TERRACINA, S. Maria della Delibera, 1910

TIVOLI, B. Maria di Quintiliolo, 1887

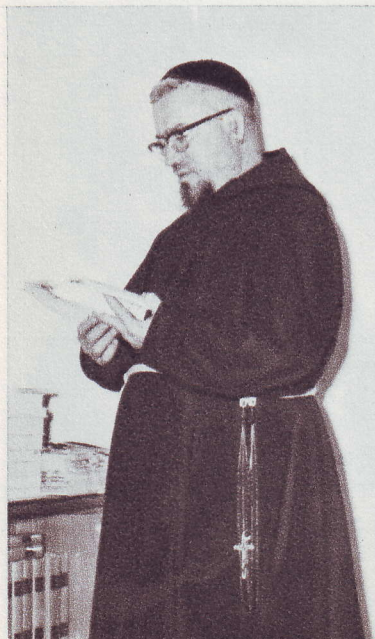
TOLFA, S. Francesco d'Assisi, 1622

VELLETRI, S. Croce e S. Rocco, 1609

VEROLI, B. Maria dei Commendati, 1890

VETRALLA, S. Antonio di Padova, 1584

VITERBO, S. Paolo Apostolo, 1589



Min. Prov.
p. Biagio
da Fiuggi